



GEMENG BEETEBUERG

# **ENGAGÉIERT** FIR **BEETEBUERG.**

Eise Bilan. Är Garantie.







### **CHÈRES CITOYENNES, CHERS CITOYENS,**

**🇫🇷 L'équipe du bourgmestre Laurent Zeimet pour les élections communales se présente.**

Nous avons pu réaliser les engagements de notre programme « Mat eis no vir ». Ensemble avec le bourgmestre les conseillers CSV ont porté les projets de la coalition. Ensemble avec les collègues de Déi Gréng et du DP nous avons réalisé l'accord de 2017. Nous reconnaissons l'approche constructive des partis d'opposition qui ont approuvé les projets d'infrastructures.

Les dernières années furent un vrai défi. Nous avons fait face à la crise sanitaire avec détermination et solidarité. Dans ce même esprit nous allons relever le défi des répercussions de la guerre en Ukraine.

Par cette brochure nous vous résumons les points forts de notre bilan. Vous pouvez les vérifier dans la réalité et en consultant le site de la commune : [www.bettembourg.lu](http://www.bettembourg.lu)

Notre bilan est pour vous la garantie que nous allons également respecter nos engagements pour les années à venir. Notre bilan est votre garantie pour une gestion durable et solidaire de la commune. Avec l'équipe du bourgmestre : Une commune pour tous.

### **LIEBE MITBÜRGERINNEN UND MITBÜRGER!**

**🇩🇪 Das Team von Bürgermeister Laurent Zeimet für die Kommunalwahlen stellt sich vor.**

Wir konnten die Verpflichtungen aus unserem Programm „Mat eis no vir“ umsetzen. Gemeinsam mit dem Bürgermeister haben die CSV-Ratsmitglieder die Projekte der Koalition getragen. Gemeinsam mit den Kollegen von Déi Gréng und der DP haben wir die Vereinbarung von 2017 umgesetzt. Wir erkennen den konstruktiven Ansatz der Oppositionsparteien an, die allen Infrastrukturprojekten der Koalition zugestimmt haben.

Die letzten Jahre waren eine echte Herausforderung. Wir haben die Coronakrise mit Entschlossenheit und Solidarität bewältigt. In diesem Sinne werden wir uns auch der Herausforderung der Auswirkungen des Krieges in der Ukraine stellen.

Mit dieser Broschüre fassen wir die Schwerpunkte unserer Bilanz für Sie zusammen. Sie können sie in der Realität und auf der Website der Gemeinde überprüfen: [www.bettembourg.lu](http://www.bettembourg.lu).

Unsere Bilanz ist für Sie die Garantie, dass wir auch in den kommenden Jahren unsere Verpflichtungen einhalten werden. Unsere Bilanz ist Ihre Garantie für eine nachhaltige und solidarische Verwaltung der Gemeinde. Mit dem Team des Bürgermeisters: Eine Gemeinde für alle.



Traductions en Anglais et Portugais  
sur notre site internet

# ENG FAIR, STABIL A RESPONSABEL GEMENG.

🇫🇷 *Nous sommes la garantie pour une gestion démocratique et transparente. Nous assurons des services de qualité en maintenant des charges justes et équitables. Avec nous la commune maintiendra des finances durables. Nous modernisons l'administration et les services dans le dialogue social.*

## NOTRE BILAN, VOTRE GARANTIE :

1. Consultations et participations citoyennes permanentes.
2. Planification pluriannuelle de financement des grands projets.
3. Digitalisation des services communaux.
4. Modernisation de l'administration et de la communication.
5. Simplification et échelonnement de la facturation des taxes.
6. Aménagement de nouveaux ateliers communaux (route de Dudelange).
7. Amélioration des conditions de travail pour les services administratifs.
8. Gestion éco-responsable dans le respect des engagements pris pour un commerce équitable (fair trade).
9. Egalité de traitement entre femmes et hommes par adaptation des carrières du personnel.
10. Dialogue social constructif dans l'intérêt de la commune.

🇩🇪 *Wir sind Garant für eine demokratische und transparente Verwaltung. Wir gewährleisten qualitativ hochwertige Dienstleistungen. Wir stehen für faire und gerechte Abgaben. Mit uns wird die Gemeinde nachhaltige Finanzen aufrechterhalten. Wir modernisieren die Verwaltung und die Dienstleistungen im Rahmen des sozialen Dialogs.*

## UNSERE BILANZ, IHRE GARANTIE:

1. Ständige Konsultationen und Bürgerbeteiligungen.
2. Mehrjährige Planung der Finanzierung von Großprojekten.
3. Digitalisierung der kommunalen Dienstleistungen.
4. Modernisierung der Verwaltung und der Kommunikation.
5. Vereinfachung und Staffelung der Gebührenabrechnung.
6. Bau neuer Gemeindewerkstätten (Route de Dudelange).
7. Verbesserung der Arbeitsbedingungen für die Verwaltungsdienste.
8. Umweltbewusste Verwaltung unter Einhaltung der Verpflichtungen für einen fairen Handel (fair trade).
9. Gleichbehandlung von Frauen und Männern durch Anpassung der Gehälterstruktur.
10. Konstruktiver Sozialdialog im Interesse der Gemeinde.



**LAURENT  
ZEIMET**

**48, bourgmestre**

Rue Pasteur, Bettembourg

- Conseiller d'Etat, avocat
- Président du CIGL
- Président du syndicat « an der Schwemm »



Le candidat  
se présente  
sur Youtube



# ENG MËNSCHLECH GEMENG.



**JOËLLE  
FLOENER**

**50, chargée de direction  
« Clubhaus beim Kiosk »  
à Schiffflange**

*An de Lamiden, Noertzange*

- Membre de la commission du développement durable
- Membre de la fondation des « Lëtzebuerger Guiden a Scouten »

**🇱🇺 Nous nous engageons pour une commune qui met l'humain au centre de son action. Une commune qui rassemble toutes les générations. Nous avons proposé des aides et du soutien aux ménages défavorisés. Une commune humaine accueille des réfugiés et contribue une aide à la coopération.**

## **NOTRE BILAN, VOTRE GARANTIE :**

1. Augmentation de l'allocation sociale de 45%.
2. Introduction d'une prime de solidarité destinée aux ménages hébergeant des réfugiés.
3. Convention de soutien avec l'ONG « Beetebuerg hëlleft » et coopération avec le « Weltbuttek ».
4. Réorganisation des Proxi services proposés par le CIGL Bettembourg aux seniors.
5. Réalisation du plan d'action communal pour seniors et de l'annuaire « Guide pour seniors » sur base d'un sondage.
6. Création du Club senior « de Forum » en coopération avec la commune de Leudelage et le groupe Elisabeth.
7. Activités et formations intergénérationnelles en coopération avec les associations locales.
8. Réaménagement du cimetière de Bettembourg et aménagement du cimetière en forêt.
9. Mise à disposition à l'Office social de logements en vue d'une location sociale.
10. Nouveaux locaux pour le Cent Buttek et création de la librairie sociale « Bicherkueb ».



*Les deux  
candidats  
sur Youtube*





🇩🇪 *Wir setzen uns für eine Gemeinde ein, die den Menschen in den Mittelpunkt ihres Handelns stellt. Eine Gemeinde, die alle Generationen zusammenbringt. Wir bieten Hilfe und Unterstützung für benachteiligte Haushalte an. Wir stehen für eine menschliche Gemeinde, die Flüchtlinge aufnimmt und Kooperationshilfe leistet.*

#### UNSERE BILANZ, IHRE GARANTIE:

1. Erhöhung der Sozialhilfe um 45%.
2. Einführung einer Solidaritätsprämie für Haushalte, die Flüchtlinge beherbergen.
3. Unterstützungsvereinbarung mit der ONG „Beetebuerg hëlleft“ und Zusammenarbeit mit dem „Weltbuttek“.
4. Neuorganisation der Proxi-Services, die das CIGL Bettemburg für Senioren anbietet.
5. Erstellung des kommunalen Aktionsplans für Senioren und eines „Guide pour seniors“ auf der Grundlage einer Umfrage.
6. Gründung des Seniorenclubs „de Forum“ in Zusammenarbeit mit der Gemeinde Leudelingen und der Elisabeth-Gruppe.
7. Generationsübergreifende Aktivitäten und Schulungen in Zusammenarbeit mit lokalen Vereinen.
8. Neugestaltung des Friedhofs in Bettemburg und Anlage des Waldfriedhofs.
9. Bereitstellung von Wohnungen an das Sozialamt zur sozialen Vermietung.
10. Neue Räumlichkeiten für den Cent Buttek und Einrichtung der sozialen Buchhandlung „Bicherkueb“



**63, échevin**

Rue de la Libération, Bettembourg

- Professeur-ingénieur
- Vice-président du CIGL
- Membre du conseil d'administration de l'ONG Beetebuerg hëlleft
- Président de la « Lëtzebuurger Informatikolympiad »



# ENG

# KANNERFRËNDLECH GEMENG.



**PALMIRA  
FREIRE**

**44, coiffeuse**

Rue de l'Eau, Bettembourg

- Femme au foyer
- Membre de la commission de l'intégration

*🇫🇷 Nous nous engageons pour une commune qui offre aux enfants le meilleur environnement pour grandir et s'épanouir. Nous voulons une commune qui soutient les familles dans l'éducation de leurs enfants par une offre scolaire et d'accueil intégrée.*

## **NOTRE BILAN, VOTRE GARANTIE :**

1. Élaboration d'un concept pédagogique et du plan directeur pour les infrastructures scolaires et d'accueil.
2. Aménagement du pavillon SEA Reebou.
3. Agrandissement de la Schoul am Duerf par une annexe.
4. Nouvelle SEA Reebou avec salles de sport et restaurant.
5. Construction d'une nouvelle maison d'éducation au site Krakelshaff.
6. Activités de vacances et académie d'été pour jeunes.
7. Nouvelle aires de jeux à Abweiler et Fennange.
8. Nouveau mini stade rue Schuman.
9. Aménagement d'un parc récréatif avec aires de jeux rue Kennedy.
10. Services de consultation pour jeunes familles (Baby plus).



Les deux  
candidats  
sur Youtube





🇩🇪 *Wir setzen uns für eine Gemeinde ein, die Kindern die beste Umgebung zum Aufwachsen und zur Entfaltung bietet. Wir wollen eine Gemeinde, die Familien bei der Erziehung ihrer Kinder durch ein integriertes Schul- und Betreuungsangebot unterstützt.*

#### **UNSERE BILANZ, IHRE GARANTIE :**

1. Ausarbeitung eines pädagogischen Konzepts und des Masterplans für die Schul- und Betreuungsinfrastruktur.
2. Einrichtung des Pavillons SEA Reebou.
3. Erweiterung der Schoul am Duerf durch einen Anbau.
4. Neuer SEA Reebou mit Sporthalle und Restaurant.
5. Bau eines neuen Bildungshauses am Standort Krakelshaff.
6. Ferienaktivitäten und Sommerakademie für Jugendliche.
7. Neue Spielplätze in Abweiler und Fenningen.
8. Neues Mini-Stadion in der Rue Schuman.
9. Neue Parkanlage mit Spielplätzen in der Rue Kennedy.
10. Beratungsangebote für junge Familien (Baby plus).



**ALAIN  
GILLET**

#### **48, conseiller communal**

Rue Dr François Baclesse, Bettembourg

- Fonctionnaire de l'Administration de l'Enregistrement
- Président de la commission de la cohésion sociale
- Membre des conseils d'administration du CIGL, de l'ONG Beetebuerg hëlleft et de la Maison des Jeunes
- Président des Œuvres paroissiales et vice-président du Badminton Club 82



# ENG

# NOHALTEG GEMENG.



**SOLMAZ  
JODAIRI SABER**

**24, conseillère  
auprès de l'Adem**

*Route de Luxembourg, Bettembourg*

- Membre de la commission de l'intégration
- Médiatrice interculturelle
- Secrétaire générale de l'Association des Jeunes iraniens au Luxembourg

🇱🇺 *Nous nous engageons pour une commune qui se développe durablement dans le respect des générations futures. Une commune qui atteint ses objectifs pour préserver le climat en réduisant son empreinte carbone. Une commune qui maintient ses efforts pour protéger la biodiversité.*

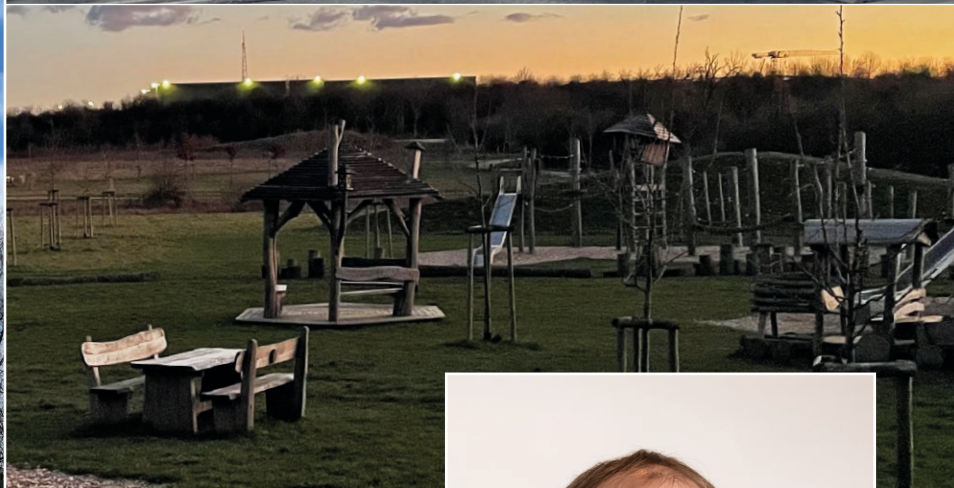
## **NOTRE BILAN, VOTRE GARANTIE :**

1. Amélioration considérable de la performance énergétique entre autres par une nouvelle centrale de cogénération à base de pellets.
2. Mise à disposition des toitures communales pour la production d'énergie solaire photovoltaïque.
3. Nouvelles infrastructures communales en construction écologique selon les normes DGNB.
4. Création d'une cellule de coordination « climat » et mise en œuvre conséquente des engagements pris dans le cadre du Pacte Climat 2.0.
5. Meilleure performance au Pacte Nature pour la protection de la biodiversité.
6. Gestion écologique des forêts, des espaces verts et création de nouveaux biotopes.
7. Nouvelle réglementation pour la gestion des déchets favorisant et récompensant le tri et le recyclage.
8. Investissements conséquents pour garantir l'alimentation en eau potable et assurant une gestion des eaux usées responsable.
9. Aménagement de nouveaux parcs de récréation écologiques Krakelshaff, Klenschenhaff et Kennedy.
10. Subsidés et primes aux ménages promouvant le développement durable et la biodiversité.



*Les deux  
candidats  
sur Youtube*





🇩🇪 *Wir setzen uns für eine Gemeinde ein, die sich nachhaltig und mit Respekt für zukünftige Generationen entwickelt. Eine Gemeinde, die ihre Ziele zum Schutz des Klimas erreicht, indem sie ihren CO<sub>2</sub>-Fußabdruck verringert. Eine Gemeinde, die ihre Anstrengungen zum Schutz der biologischen Vielfalt aufrechterhält.*

#### **UNSERE BILANZ, IHRE GARANTIE:**

1. Erhebliche Verbesserung der Energieeffizienz u.a. durch ein neues, auf Pellets basierendes Blockheizkraftwerk.
2. Bereitstellung der gemeindeeigenen Dächer für die Produktion von fotovoltaischer Solarenergie.
3. Neue kommunale Infrastrukturen in ökologischer Bauweise nach DGNB-Standards.
4. Einrichtung einer Koordinierungsstelle „Klima“ und konsequente Umsetzung der im Rahmen des Klimapakts 2.0 eingegangenen Verpflichtungen.
5. Bestleistung beim Natur Pakt mit dem Staat zum Schutz der Biodiversität.
6. Ökologische Bewirtschaftung von Wäldern und Grünflächen und Schaffung neuer Biotope.
7. Neue Vorschriften für die Abfallwirtschaft, die Mülltrennung und Recycling fördern und belohnen.
8. Konsequente Investitionen zur Sicherung der Trinkwasserversorgung und zur Gewährleistung eines verantwortungsvollen Abwassermanagements.
9. Einrichtung der neuen ökologischen Erholungsparks Krakelshaff, Klenschenhaff und Kennedy.
10. Zuschüsse und Prämien für Haushalte, die eine nachhaltige Entwicklung und Biodiversität fördern.



#### **34, conseiller communal**

Route d'Abweiler, Bettembourg

- Fonctionnaire de la Police grand-ducale
- Président de la commission des finances et des expertises
- Vice-président de la commission du développement durable, membre du Klimateam
- Membre actif du groupe LGS Abbé Pierre et Trésorier de la Maison des Jeunes



# ENG SÉCHER GEMENG.



**TESSY  
EMERINGER**

**33, coordinatrice auprès  
de la Verbandskëscht**

*Rue Emile Klensch, Bettembourg*

- Pompier volontaire CGDIS
- Membre de la commission du développement durable



**🇱🇺 Nous nous engageons pour une commune qui assure la sécurité de tous et le respect des règles du vivre en commun. Avec nous la commune favorise le bon voisinage.**

## **NOTRE BILAN, VOTRE GARANTIE :**

1. Création d'un service communal pour la prévention et la sécurité.
2. Engagement de deux agents municipaux supplémentaires.
3. Création d'un service de médiation entre voisins.
4. Analyse des risques et sondage concernant le bien-être.
5. Vidéosurveillance ciblée dans certains bâtiments communaux.
6. Gestion active et cohérente de la crise sanitaire sur le plan local.
7. Installation de radars préventifs et mesures pour faire respecter les limitations de vitesse.
8. Réaction rapide et poursuite des actes de vandalisme.
9. Sécurisation des passages piétons.
10. Etroite et bonne collaboration avec la Police et les services de secours (CGDIS).



*Les deux  
candidats  
sur Youtube*





🇩🇪 *Wir setzen uns für eine Gemeinde ein, die die Sicherheit aller und die Einhaltung der Regeln des Zusammenlebens gewährleistet. Mit uns fördert die Gemeinde die gute Nachbarschaft.*

#### **UNSERE BILANZ, IHRE GARANTIE:**

1. Einrichtung eines kommunalen Dienstes für Prävention und Sicherheit.
2. Einstellung von zwei zusätzlichen Ordnungshütern.
3. Angebot des Dienstes zur Vermittlung zwischen Nachbarn.
4. Risikoanalyse und Umfrage zum Thema Wohlbefinden.
5. Gezielte Videoüberwachung in einigen kommunalen Gebäuden.
6. Aktives und konsequentes Management der Gesundheitskrise auf lokaler Ebene.
7. Installation von präventiven Radargeräten und Maßnahmen zur Durchsetzung von Geschwindigkeitsbegrenzungen.
8. Schnelle Reaktion und Verfolgung von Vandalismus.
9. Sicherung von Zebrastreifen.
10. Enge und gute Zusammenarbeit mit der Polizei und den Rettungsdiensten (CGDIS).



**50, haut-commissaire à la protection nationale adjoint**

*Rue de la Paix, Bettembourg*

- Président de la commission de la sécurité et de la prévention
- Membre du conseil d'administration de l'Office social commun



# ENG LIEWEG GEMENG.



**VÉRONIQUE  
WILDGEN**

**37, coordinatrice sécurité alimentaire auprès de la fondation Lëtzebuerger Blannevereenegun**

*Route d'Esch, Fennange*

- Membre de la commission de la cohésion sociale
- Représentante des parents d'élèves de la Schoul am Duerf

**🇫🇷** *Nous nous engageons pour une commune qui promeut le vivre ensemble par la culture et le sport. Nous voulons une commune qui continue à soutenir le bénévolat et les associations.*

## **NOTRE BILAN, VOTRE GARANTIE :**

1. Aménagement du centre culturel communal « KulTourhaus » à Huncherange.
2. Maintien et développement du rendez-vous littéraire « LiteraTour » au printemps.
3. Programmation culturelle réussie dans le cadre du projet Esch 2022 et valorisation du « Ris » en coopération avec le Parc Merveilleux.
4. Aménagement d'une annexe à la piscine pour le programme sports-loisirs.
5. Création d'une académie d'été pour toutes les générations.
6. Aménagement d'un deuxième terrain synthétique et de nouveaux vestiaires au stade de foot municipal.
7. Aménagement de nouvelles salles de sport au centre sportif et au SEA Reebou et modernisation des terrains de tennis.
8. Elaboration par un processus participatif du plan directeur pour les infrastructures sportives.
9. Soutien logistique et financier aux associations locales et subsides promouvant le bénévolat. Participation conséquente des associations dans l'organisation des manifestations communales.
10. Soutien renforcé aux associations locales pendant la pandémie.



*Les deux  
candidats  
sur Youtube*





🇩🇪 *Wir setzen uns für eine Gemeinde ein, die das Zusammen-leben durch Kultur und Sport fördert. Wir wollen eine Gemeinde, die weiterhin ehrenamtliche Arbeit und Vereine unterstützt.*

#### **UNSERE BILANZ, IHRE GARANTIE:**

1. Bau des kommunalen Kulturzentrums „KulTourhaus“ in Hüncheringen.
2. Beibehaltung und Ausbau des Literaturtreffens „LiteraTour“ im Frühjahr.
3. Erfolgreiche kulturelle Programmgestaltung im Rahmen des Projekts Esch 2022 und Aufwertung des „Ris“ in Zusammenarbeit mit dem Parc Merveilleux.
4. Einrichtung eines Nebengebäudes am Schwimmbad für das Sport-Freizeit-Programm.
5. Angebot einer Sommerakademie für alle Generationen.
6. Anlegung eines zweiten Kunstrassenplatzes und neuer Umkleidekabinen am Fußballstadion.
7. Einrichtung neuer Sportsäle im Sportzentrum und in der SEA Reebou sowie Modernisierung der Tennisplätze.
8. Erarbeitung des Masterplans für Sportinfrastrukturen in einem partizipativen Prozess.
9. Logistische und finanzielle Unterstützung für lokale Vereine und Zuschüsse zur Förderung der Freiwilligenarbeit. Konsequente Beteiligung der Vereine an der Organisation von Gemeindeveranstaltungen.
10. Verstärkte Unterstützung der lokalen Vereine während der Pandemie.



**STEVE  
HOSCHIED**

**38, fonctionnaire du  
Ministère d'Etat, responsable  
de la radiocommunication  
Renita**

*Rue Flaibano, Fennange*

- Vice-président de la commission des sports
- Membre de la commission de la sécurité et de la prévention
- Vice-président du club gymnastique « Le Réveil »



# ENG DYNAMESCH GEMENG.



**NADINE  
STEFANUTTI-LAROSCH**

**47, indépendante**

Rue Adolphe, Bettembourg

- Patronne du Café Um Staminet
- Membre de la commission de l'urbanisme
- Membre du comité des « Tennisfrënn Beetebuerg »

🇫🇷 *Nous nous engageons pour une commune qui se réinvente et qui rend l'espace public plus convivial. Une commune qui attire les commerces et qui soutient l'entrepreneuriat. Nous voulons une commune qui favorise la création de nouveaux éco-quartiers résidentiels.*

## **NOTRE BILAN, VOTRE GARANTIE :**

1. Adoption d'un nouveau plan d'aménagement général.
2. Planification de nouveaux quartiers résidentiels.
3. Réaménagement et sécurisation de la route de Peppange à Bettembourg.
4. Réaménagement du quartier « Ëm de Bechel » à Bettembourg.
5. Réaménagement et sécurisation de la route de Noertzange à Huncherange.
6. Réaménagement et sécurisation de l'entrée en localité à Noertzange.
7. Consultation citoyenne pour le réaménagement du centre de Bettembourg.
8. Aménagement d'une nouvelle zone d'activités au Krakelshaff notamment pour des PME locales.
9. Promotion de la mobilité douce et de la mobilité électrique.
10. Mise à disposition de navettes gratuites (eise Bus, Proxibus, Latenight-Bus).



Les deux  
candidats  
sur Youtube





🇩🇪 *Wir setzen uns für eine Gemeinde ein, die sich neu erfindet und den öffentlichen Raum freundlicher gestaltet. Eine Gemeinde, die Geschäfte anzieht und das Unternehmertum unterstützt. Wir wollen eine Gemeinde, die die Schaffung neuer Öko-Wohngebiete fördert.*

#### **UNSERE BILANZ, IHRE GARANTIE:**

1. Verabschiedung eines neuen allgemeinen Bebauungsplans (PAG).
2. Planung von neuen Wohngebieten.
3. Neugestaltung und Sicherung der Route de Peppange in Bettemburg.
4. Neugestaltung des Viertels „Ëm de Bechel“ in Bettemburg.
5. Neugestaltung und Sicherung der Route de Noertzange in Huncherange.
6. Neugestaltung und Sicherung der Ortseinfahrt in Nörtzingen.
7. Bürgerbeteiligung zur Neugestaltung des Zentrums von Bettemburg.
8. Einrichtung eines neuen Gewerbegebiets im Krakelshaff insbesondere für lokale Klein- und Mittelbetriebe.
9. Förderung der sanften Mobilität und der Elektromobilität.
10. Bereitstellung von kostenlosen Pendelbussen (eise Bus, Proxibus, Latenight-Bus).



#### **47, conseiller communal**

Route de Luxembourg, Bettembourg

- Ingénieur industriel CFL
- Vice-président de la commission de la mobilité
- Membre de la commission de l'urbanisme
- Membre actif de l'Harmonie Municipale



# ENG OPPE GEMENG.



**SARA**  
**SARAIVA SALGUEIRO**

**41, médecin-dentiste**

*Route de Noertzange, Huncherange*

- Membre de la commission d'intégration

🇫🇷 *Nous voulons une commune participative, qui invite tous les citoyennes et citoyens à s'impliquer. Nous voulons une commune qui vit sa diversité.*

## **NOTRE BILAN, VOTRE GARANTIE :**

1. Signature du « Pakt vum Zesummeliewen » et sondage sur le vivre ensemble.
2. Déclaration de la commune comme zone libre LGBTIQ.
3. Coopération et lancement de projets interculturels avec la Maison des jeunes et de la culture.
4. Projet de coaching pour promouvoir et faciliter l'emploi de la langue luxembourgeoise.  
Mise en place de l'application « LOCO Bubbles ».
5. Echanges étroits par des projets avec les communes jumelées Flaibano (Italie) et Valpaços (Portugal).
6. Programme de formation continue et cours de langues.
7. Visites et programme de bienvenue aux nouveaux citoyens.
8. Participations citoyennes pour l'élaboration des plans directeurs (centre de Bettembourg, sports, sécurité).
9. Consultations citoyennes pour préparer les projets d'aménagement.
10. Accueil de réfugiés et soutien aux ménages hébergeant des demandeurs de protection internationale.



*Les deux  
candidats  
sur Youtube*





🇩🇪 ***Wir wollen eine partizipative Gemeinde, die alle Bürgerinnen und Bürger einlädt, sich zu engagieren. Wir wollen eine Gemeinde, die ihre Vielfalt lebt.***

#### **UNSERE BILANZ, IHRE GARANTIE:**

1. Unterzeichnung des „Pakts vom Zesummeliewen“ und Umfrage zum Zusammenleben.
2. Erklärung der Gemeinde zur LGBTIQ-freien Zone.
3. Zusammenarbeit und Start von interkulturellen Projekten mit dem Jugend- und Kulturhaus.
4. Coaching-Projekt zur Förderung und Erleichterung des Gebrauchs der luxemburgischen Sprache. Einführung der App „LOCO Bubbles“.
5. Enge projektbezogene Kontakte mit den Jumelage-Partnern Flaibano (Italien) und Valpaços (Portugal).
6. Angebot von Weiterbildungsprogrammen und Sprachkursen.
7. Willkommensprogramm für neue Bürger.
8. Bürgerbeteiligungen bei der Erstellung von Masterplänen (Zentrum von Bettembourg, Sport, Sicherheit)
9. Bürgeranhörungen zur Vorbereitung von Planungsprojekten.
10. Aufnahme von Flüchtlingen und Unterstützung von Haushalten, die Personen beherbergen, die um internationalen Schutz nachsuchen.



**TONY  
FERREIRA**

**44, responsable  
indemnisations  
assurantielles**

*Rue de la Paix, Bettembourg*

- Président de la commission de l'intégration
- Président de la commission des jumelages





## **VOTRE COMMUNE : VOTRE VOIX !**

**Participez aux élections  
du 11 juin 2023.**

Tous les résidents de la commune de plus de  
18 ans ont le droit de vote !

Les résidents non-luxembourgeois doivent  
s'inscrire sur les listes électorales.

**Inscrivez-vous jusqu'au 17 avril.**



## **IHRE GEMEINDE: IHRE STIMME!**

**Beteiligen Sie sich an den Wahlen  
am 11. Juni 2023.**

Alle Einwohner der Gemeinde über 18 Jahre  
sind wahlberechtigt!

Nicht-luxemburgische Einwohner müssen sich  
in die Wählerlisten eintragen lassen.

**Melden Sie sich bis zum 17 April an.**



## **ABSENT ?**

### **VOTEZ PAR CORRESPONDANCE !**

Si vous n'êtes pas au Luxembourg le  
11 juin 2023, pensez à demander le **voter  
par correspondance** :



## **ABWESEND?**

### **DENKEN SIE AN DIE BRIEFWAHL!**

Wenn Sie am 11. Juni 2023 nicht in  
Luxemburg sind, denken Sie daran, die  
**Briefwahl** zu beantragen:





# ENGAGÉIERT FIR BEETEBUERG.



**LAURENT ZEIMET**  
Beetebuerg



**CHRISTOPHE ANTHON**  
Beetebuerg



**GUY BLEY**  
Beetebuerg



**TESSY EMERINGER**  
Beetebuerg



**TONY FERREIRA**  
Beetebuerg



**JOËLLE FLOENER**  
Näerzeng



**PALMIRA FREIRE**  
Beetebuerg



**ALAIN GILLET**  
Beetebuerg



**JEFF GROSS**  
Beetebuerg



**STEVE HOSCHIED**  
Fenneng



**JEAN MARIE JANS**  
Beetebuerg



**SOLMAZ JODAIRI SABER**  
Beetebuerg



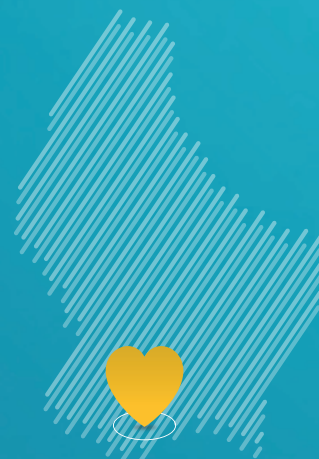
**SARA SARAIVA  
SALGUEIRO**  
Hunchereng



**NADINE STEFANUTTI-  
LAROSCH**  
Beetebuerg



**VÉRONIQUE WILDGEN  
ÉPOUSE HAUFERLIN**  
Fenneng





# **ENGAGÉIERT** **FIR BEETEBUERG.**



**MIR SINN ËNNERWEE.**  
**NOUS VENONS À VOTRE RENCONTRE.**

**SAMSCHDES, DEN 18. A 25. MÄERZ 2023**

Dir wëllt eis begéinen? Sot eis Bescheed a mir komme bei Iech an de Quartier.  
Maacht eis eng Mail mat Ärer Fro oder Suggestioun iwwer [bettembourg@csv.lu](mailto:bettembourg@csv.lu)

**SAMEDI, LE 18 ET 25 MARS 2023**

Vous souhaitez nous rencontrer? Avertissez-nous et nous passons par votre quartier. Faites-nous un courriel avec votre question ou suggestion par [bettembourg@csv.lu](mailto:bettembourg@csv.lu)